

La passe Nord de Chausey. 48° 54,453N et 01° 51,028W



Intérêt :

Cette passe est un raccourci pour gagner le mouillage du Sound lorsque l'on arrive de Jersey ou Guernesey, par le Nord.

Une très belle balade entre les cailloux de Chausey. Si la météo est favorable et le vent de secteur Nord, vous pouvez naviguer dans cette passe sous voile entre les cailloux. Un paradis pour les yeux et une pure merveille

Difficulté

Ce passage a un seuil de +5,30m au dessus du niveau zéro donc la hauteur de la marée doit atteindre 7,30m. Il est possible entre les deux mi marées de la PM

Documents nécessaires

Carte Shom 7134 (Détail)
L'almanach du marin breton
La carte des courants
Le pilote côtier Alain rondeau N°7

Approche.

Nous naviguons au nord de l'île en venant de Jersey. Deux routes possibles.

A partir de la bouée NE des Minquiers, route au 156° dist. 7milles

Attention la route au 156° de la NE nous fait passer à l'ouest d'une zone rocheuse balisée par une bouée Est « les Ardentes ». Selon votre expérience, vous passez à l'est de la bouée ou vous faites un détour à l'ouest pour vous éloigner des têtes rocheuses.(deux amas de roches à -2,10m.

A partir de la bouée « les Ardentes » route au 172° dist. 3,50 milles

Nous atterrissons sur la grande entrée sur la perche Est « la pointue », marque d'entrée de la passe.

Remarque : nous parlons de routes fond.

Qualité des photos

Les photos qui sont présentées sur le site sont personnelles. . Elles sont prises à ras les vagues et l'éclairage n'est pas souvent favorable. Les vues sont sans doute identiques à celles que vous découvrirez. La visibilité n'est pas bonne et les photos ne ressemblent pas à celles de Philippe Plisson. Je ne loue pas d'hélicoptère pour les prendre.

Les îles Chausey sont visibles de loin, mais les détails n'apparaissent que tardivement. Dans cet amas d'îles et de rochers, le balisage et les amers ne peuvent être distingués souvent qu'au dernier moment.

Les amers identifiables et caractéristiques sont, selon mon avis, le phare sur la grande île et la chapelle, la tourelle de l'Etat, celle de l'Enseigne. Tout dépend de la visibilité.

Sur la photo ci-après, il est difficile à un plaisancier de passage de distinguer les repères.



L'approche de la passe

Deux moyens pour atterrir avec ou sans GPS.

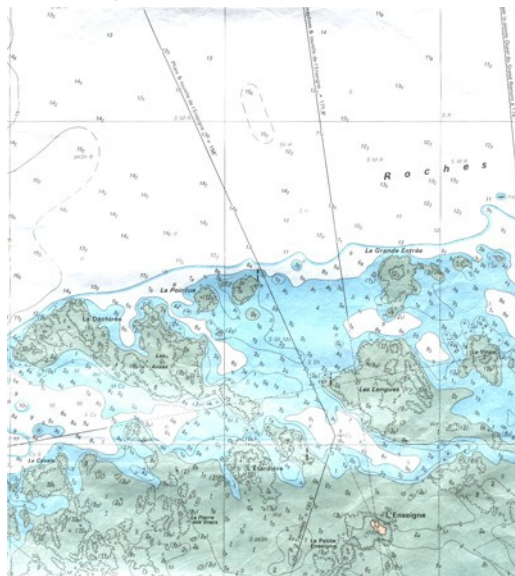
Avec GPS

Maintenant tout navigateur a un GPS. Nous entrons les coordonnées géographiques de la perche Est « les longues » Noir, jaune, noir ou deux cônes collés sur leurs bases dans le GPS pour l'avoir en waypoint. La route affichée au GPS doit être égale à 156° . Nous faisons du homing sur ce point de route.

Point important : Le premier alignement à suivre dans la passe Nord est égal à 156° . Au niveau de la première perche, il faudra que la route fond soit égale à 156°

Sans GPS

A environ un mille des rochers, vous devez relever la perche au ZV= 156° si vous la voyez et votre route fond doit être égale à 156° . Vous corrigez votre cap compas pour garder le Zv et la Rf à cette valeur. Il faut identifier la perche et ne pas la confondre avec une autre .l'exercice 'est difficile. Une fois identifiée (attention au nord des îles, il existe plusieurs perches que l'on peut confondre de loin.), vous la relevez au compas de relèvement et vous tenez un cap pour que ZV= 156° .



A mi marée, un courant traversier et la dérive due au vent vont rendre cet exercice difficile. Sur le GPS, il suffit de maintenir la Rf au 156° .

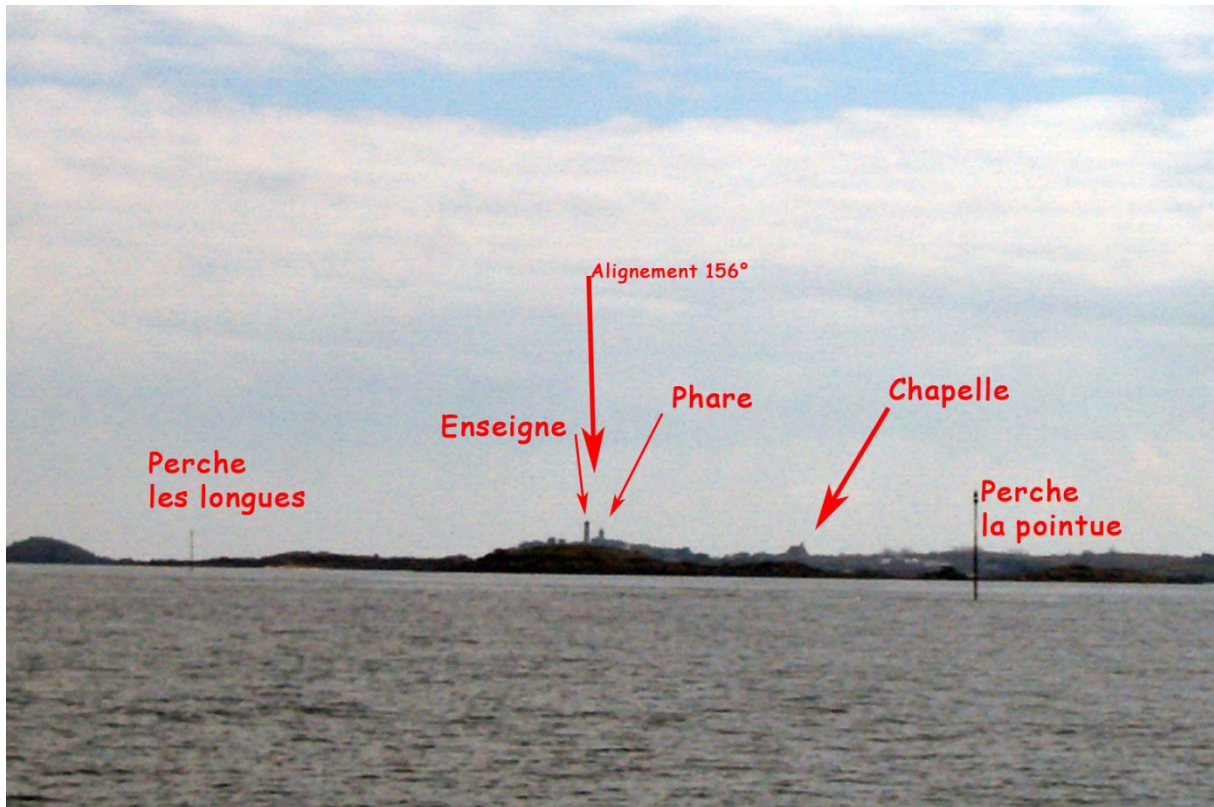
Route fond = 156° . Déclinaison = $4^\circ 10' - 1^\circ 17' = 3^\circ W$, sans tenir de la déviation, Cc = 159° ou 160°

Précaution Pour identifier les rochers, vous devez avoir calculé la hauteur de la marée et lors que vous naviguez, il vous est aisé de les identifier. Ne sont visibles que ceux dont la hauteur est supérieure à la hauteur de la marée.

Exemple : Nous arrivons à la grande entrée avec hauteur de marée de 9m.

Remarque Tout le balisage est cardinal et non latéral

Grande entrée



Alignement 156°, avant la perche d'entrée « La pointue »

Sur l'ensemble des îles, se reconnaissent rapidement les amers suivants : le phare, la chapelle et les tourelles l'Enseigne, l'Etat et les Huguenans (les deux dernières non visibles sur la photo).

Maintenant, mettons de côté notre matériel et naviguons à vue.

1. Nous alignons l'Enseigne avec la phare et nous faisons cap sur la tourelle de l'Enseigne
Vous pouvez constater sur la photo : nous avons dévié de l'alignement à tribord et avons diminué le cap pour nous remettre dessus.
2. Nous changeons notre cap (environ 150°) pour retrouver l'alignement
3. Nous laissons à tribord la [perche EST](#) « la pointue »,

Précision :

Nous parlons d'alignement ouvert. Nous pouvons dire « le phare est ouvert à droite de l'enseigne ».

Alignement 156°

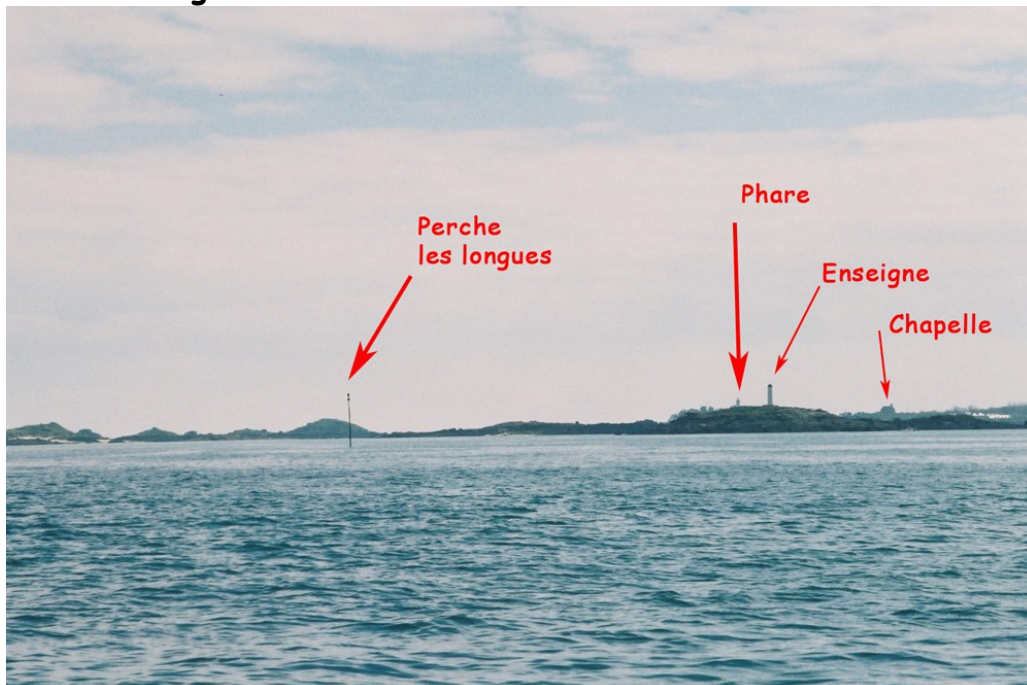


Nous laissons à tribord la perche « la pointue ». Nous avons calculé la hauteur de la marée à 9m. Pour vérifier notre point avec la marée, les rochers « la pointue » derrière la perche doivent être visibles et émergés de 3,20 m (12,2 souligné) et à bâbord sur le travers les rochers « la grande entrée » émergés de 3,3m (12,30m souligné) dont la même hauteur. Enfin au niveau de la perche, le sondeur doit indiquer 17m (environ 8m +9m) environ.

Maintenant tout est correct et à Chausey, dans la passe nord, vous suivez l'alignement 156° jusqu'au travers de la troisième [perche Est](#) « l'Etardière » en laissant la seconde [perche Ouest](#) « les Longues » à bâbord, Maintenant les courants traversiers commencent à diminuer Il y a encore beaucoup d'eau sous la quille.

Vous pouvez admirer ce paysage chausiais d'une rare beauté, la mer prend toutes les couleurs possibles, les bleus, les jaunes, les marrons et toutes les teintes possibles de la plus foncée à la plus claire et vous découvrirez tous les oiseaux qui vivent dans ce paradis protégé.

Alignement 156°



Alignement 156° , la perche « la pointue » passée, nous approchons de la perche « les Longues » et la perche « l'Etardière » est cachée.

L'alignement est ouvert de l'autre côté. Nous allons prendre un Cc supérieur à 160° Cc= 165°

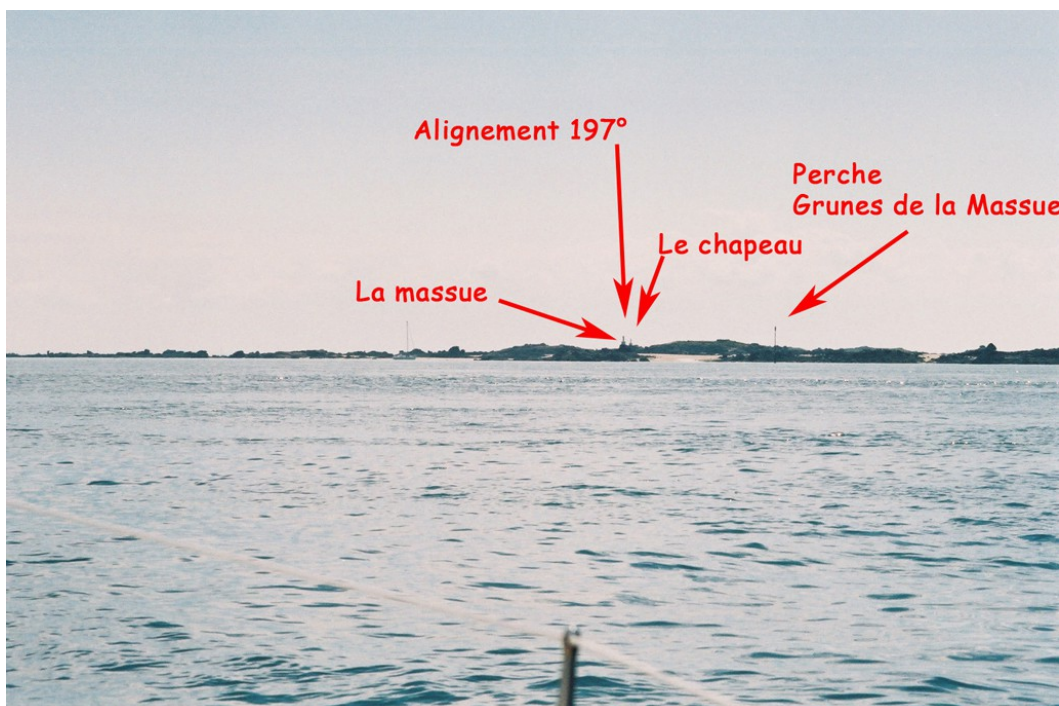
. Alignement 197°



Un peu avant la perche « l'Etardière », nous devons apercevoir un peu à tribord l'alignement suivant : les deux tourelles (plutôt deux petites constructions) en pierre et blanchies « la massue » et « le chapeau » dans l'ordre. Quand nous coupons l'alignement (197,5°), les tourelles alignées, nous changeons de cap, Cc=200°

A droite, nous avons la [perche Est](#) « Grunes de la Massue »

Les fonds remontent vite et au travers de l'Enseigne, la sonde est égale à 3,30 souligné. Le sondeur indique 6,70m.



Alignement 197° au début

L'alignement est ouvert et nous avons pris un cap pour nous remettre sur l'alignement.



Navigation par le travers de la tourelle « l'Enseigne » avec la chapelle



Alignement 197° Nous arrivons à la perche et nous quittons bientôt l'alignement.

Nous laissons à tribord la [perche Est](#) « la grune de la massue et les deux amers. Nous quittons l'alignement 197° à 0,20 mille de la perche pour prendre une route fond d'environ 170° en arrondissant les cailloux autour de la perche et de la Massue. Nous la maintenons pendant 0,50 mille et les fonds remontent à 5m soulignés et nous trouvons des grunes à 6,20 m soulignés. Un conseil : Prudence, nous naviguons à vue si la mi marée est proche. Dans le vocabulaire des îles de Chausey, les grunes sont des rochers qui découvrent à marée basse

Passage incertain et passage sur le seuil

Nous n'avons plus d'alignement à suivre. Nous devons rejoindre l'alignement suivant 142° qui est matérialisé par le phare et la perche «la Saunière ».



Alignement 142°

Quand nous alignons le phare et la perche Ouest « La Saunière », nous faisons cap sur le phare en suivant l'alignement 142° . Nous ne le suivrons que très peu de temps.

Nous allons passer sur le seuil de la passe Nord à 5,30m, un peu avant la perche que nous laissons à bâbord.



Alignement 140°

Le phare par la perche « le Cochon » Au premier plan, la perche « la Saunière » à laisser à bâbord. Nous distinguons les bateaux au mouillage dans le Sound.



Alignement 140°

Après la perche « la Saunière », nous suivons le dernier alignement 140° qui est matérialisé par le phare et la perche Est « le cochon »,

Nous suivons une route pour passer entre la perche Est « le cochon » à tribord et la perche Ouest « La grande Fourche » à bâbord,

Le Sound de Chausey.

Maintenant nous sommes en haut du Sound et nous trouvons deux rangées de bouées pour nous amarrer. Il est impératif de se fixer sur deux bouées, l'une à l'avant, l'autre à l'arrière.

Par vives eaux, les courants sont très forts et le clapot fréquent. Si vous êtes à couple, il est recommandé de faire un amarrage académique : amarres de pointe sur bouées en double (c'est un conseil), deux traversières et des gardes. Cela fait compliqué, mais vous passerez une bonne nuit.



Alignement 140°

Balisage

Perche Est : deux cônes collés par leurs bases, couleurs de la perche, noir jaune noir

Perche Ouest deux cônes collés par leurs pointes, couleurs de la perche, jaune noir jaune

Les courants

Il ne faut pas les négliger pour tenir les alignements

Tous ces chiffres ont été trouvés dans des livres sur les courants ou des différents guides.

A un mille environ au Nord et au sud des îles Chausey Courants alternatifs

		Début	Max.
Flot	Est	PM - 6	VE 2 N
Jusant	ouest	PM + 2	VE 1,5N

Près de la Sellière flot à 3 N et près de Fiscous flot 3N et jusant 2,5N

Dans Chausey, dans la passe des Roquettes à l'Homme,

Le flot est plus long et plus fort que le jusant

		Début	Max.	Durée
Flot	NW	PM - 5 15 à PM + 3 45	VE 3N	9h
Jusant	SE	PM + 4 à PM -5	VE 1,5N	3 H30

	Flot		Force	Jusant		Force
	Début	Direction	VE	Début	Direction	VE
Près du phare	PM- 6	ENE	3N	PM+1	SW	2N
Sound	PM-5h45	NW	3N	PM+3h30	SE	3N
Sud des îles	PM-6	E	4N	PM+0h20	W	4N

Dans le Sound, le courant prend la direction de ce dernier et à cause de la présence des bancs de sable autour, le courant se dirige vers NW pendant 9h et vers SE pendant 3h